

Waldgeflüster

Vereinszeitschrift des
VfL Grafenwald 28/68 e.V.
63. Ausgabe - Juni 2011



Wöller - Fußballzauber

Vereinsinternes Kleinfeldturnier mit allen Seniorenmannschaften + A- und B-Jugend
am Samstag, den 11. Juni um 14 Uhr im Waldstadion
Alle Fans sind herzlich eingeladen.

Aufsteiger Kreisliga B 2011



Roland *Vogel*
MALERMEISTER

Ottenkamp 6
46244 BOTTROP-KIRCHHELLEN
TEL. 0 20 45 / 76 66
FAX 0 20 45 / 35 09

Roland Vogel

High Performance für Ihr Büro!



- ▶ Netzwerktechnik
- ▶ Telefonanlagen, VoIP
- ▶ Server, Workstations, Notebooks
- ▶ Multifunktionsgeräte, Drucker, Faxgeräte, Scanner

- ▶ Production-Printing
- ▶ VPN- und UMTS-Lösungen
- ▶ Büromaterial
- ▶ DATEV Konzeptionen, DMS Beratung, Prozessanalyse

FUJITSU
RICOH
Panasonic



Röntgenstraße 28 | 48432 Rheine
Kirchhellener Straße 9a | 46236 Bottrop
Freecall: 0800 130 5000

www.luettmann-buerokommunikation.de

Versöhnlicher Saisonabschluss!

Liebe Mitglieder, liebe Fans, verehrte Gäste,

Endlich ist das Ende der Saison erreicht und alles in allem ist es ein versöhnlicher Saisonabschluss geworden: die Erste hat das Ziel Klassenerhalt erreicht. Die Zweite steigt nach vier Jahren C-Liga in die Kreisklasse B auf und die Frauen haben einen guten 7. Tabellenplatz erreichen können. Ich möchte mich an dieser Stelle noch einmal bei allen Beteiligten, seien es Spieler, Trainer, Betreuer, Helfer, Vorstand, etc. bedanken. Insbesondere den Spielern der Zweiten gehört ein uneingeschränktes Lob, dass sie trotz eigener Aufstiegsperspektive gute Spieler an die Erste abgetreten hat. Zudem möchte ich das Engagement der A-Jugendlichen anführen, die gegen Ende ihrer eigenen Saison die Erste verstärkt hat.

Dank an das Trainertrio Heiner Dieckmann, Patrick Washofer und Bernd Drews, die sich intensiv um die Mannschaften, deren Kondition, deren Selbstbewusstsein und um deren Wohlbefinden gekümmert haben. Die nächste Saison werden wir mit den Trainern Heiner Dieckmann, Gerd Füsser und Bernd Drews bestreiten. Sie kennen sich bereits gut, haben identische Ansichten und Spielkonzepte und haben bereits bewiesen, zu was sie imstande sind. Allein bei der Betreuerfrage für die Mannschaften sieht es schlecht aus: Werner Surmann hat die letzten Jahre die Erste betreut und wird diese Position sprichwörtlich "an den Nagel hängen". Es wäre schön, wenn wir den einen oder anderen Vater unserer Spieler zur Betreuung gewinnen könnten.

Die Frauenmannschaft unter Sven Koutcky bleibt ebenfalls bestehen. Hier möchten wir in der nächsten Saison oben angreifen und bei der Vergabe der Meisterschaft mitreden. Am Samstag, den 11. Juni 2011, ab 14:00 Uhr wollen wir die Saison bei einem VfL-internen Kleinfeldturnier ausklingen lassen. Dazu lade ich alle Mitglieder recht herzlich ein. Offizieller Saisonauftakt 2011/2012 wird am 17. Juli 2011, 11 Uhr im Waldstadion sein.



Dr. Peter Scheidgen

Kirchhellener Therapiezentrum

Praxis für Krankengymnastik

Mirko Müller, Christian Stilber, Stefan Selke



Behandlungen:

Krankengymnastik, Manuelle Therapie
Osteopathie, Cranio Sakrale, E-Technik
Kinderbehandlung Bobath / Vojta
Medizinisches Muskelaufbautraining
Kollagenbehandlung, Kiefergelenksbehandlung
Massage, Bindegewebsmassage
Elektrotherapie u. Ultraschallbehandlung
Manuelle Lymphdrainage, Hausbesuche

Kirchhellener Ring 76
46244 Bot- Kirchhellen

Telefon: 0 20 45 / 23 73
Internet: www.kirchhellen-physio.de



VOSSELMANN BAU GMBH

**Lehmschenke 139 46244 Bot.-Kirchhellen
Tel. 02045/960843 Fax 02045/960844**



Michael Klanten · 46244 Bottrop-Grafenwald
Schneiderstraße 44.48 · Tel. 0 20 45 / 59 14

Klassenerhalt

Durch 14. Platz auch nächste Saison in Kreisliga A

VON HEINER DICKMANN

Eine harte Saison haben wir hinter uns gebracht. Viele Spiele wurden nach vergebenen Chancen in der zweiten Halbzeit verloren, so dass wir lange Zeit als klarer Absteiger gehandelt wurden. Lange hat es gedauert, bis wir eine Einheit wurden.

Durch intensives Training und die Umstellung auf ein anderes Spielsystem kamen wir dann so langsam in Fahrt. Man setzte sich zusammen, um Missverständnisse untereinander aus dem Weg zu räumen. Wir wurden ein Team mit der klaren Zielsetzung: Klassenerhalt.

Durch hohen kämpferischen Einsatz und geschlossener Mannschaftsleistung gewannen wir dann drei Spiele in Folge, so dass zwei Spieltage vor Schluss der Klassenerhalt geschafft war.

Ich möchte mich hier noch einmal bei den Spielern bedanken, dass sie immer einmal mehr aufgestanden sind als sie gefallen sind. Das zeugt von Moral.

Mit sportlichem Gruß
Heiner Dieckmann



URLAUB?

Entspannung fängt beim Buchen an!

Sie möchten Ihren Urlaub in Grafenwald oder in aller Ruhe zu Hause oder abends oder am Wochenende oder einfach telefonisch buchen?

Kein Problem!

TELEFON: 02045/412994

MOBIL: 0178/3593253

e-mail: kampschroeer@gmx.de

Reiseservice in Grafenwald

Gaby Kampschröer

für

Rosee Reisen

Bottrop-Kirchhellen

MÖLLER

Schuhmoden Kirchhellen

Wir bieten Ihnen eine große Auswahl an Kinder-, Damen- und Herrenschuhen

Schöne Einzelpaare zu tollen Preisen finden Sie in unserem Geschäft!

46244 Kirchhellen • Hauptstr. 40 • Tel. 0 20 45 / 76 95



Peter Voßbeck

Fliesen-, Platten-, Mosaiklegermeister

Hardtstraße 231 • 46282 Dorsten
Tel. 0 23 62 / 99 53 17 • Fax 0 23 62 62 / 9 93 95 83
Autotelefon 01 71 / 8 32 66 91



FERDINAND DOUSSIER
MEISTERBETRIEB

SANITÄR • HEIZUNG • PUMPENANLAGEN • KLEMPNEREI
BOTTROPER-STR. 110 • 46244 BOTTROP-KIRCHHELLEN • TEL. 22 54

sanitär
heizung

Ihr **Debeka**-Team
Versichern • Bausparen

Wir versichern Ihnen: Wir versichern Sie gut!

Fragen Sie nach unseren günstigen Zusatztarifen für gesetzlich Versicherte!
(z.B. Krankenhaus, Zahnersatz)

Werner Breit • Sascha Fehrenberg
Bottroper Str. 31 • 46244 Bottrop-Kirchhellen • Tel. (02045) 960 860

Und am Ende steht der Aufstieg!

Ein Trainerrückblick auf die Kreisliga C - Verabschiedungssaison

VON BERND DREWS

Dieser Saisonrückblick wurde vor dem Stattfinden der Relegationsspiele verfasst und kann daher keinen Bezug auf diese nehmen.

Was für eine Saison! Sie bot alles und brachte mich als Trainer oft an den Rand des Wahnsinns und manchmal sicherlich auch ein Stück darüber hinaus, werden meine Spieler sagen. 31 Punktspiele haben wir bestritten - 25 Siege stehen sechs Niederlagen gegenüber. Der genaue Betrachter der Tabelle wird sagen: Äh, wie kommt der Drews denn jetzt darauf? Also - den 4:1-Sieg gegen SuS Rosenhügel, das sein Team frühzeitig aus dem Spielbetrieb abgemeldet hat, habe ich dazu gerechnet, und natürlich den 4:1-Erfolg im Rückspiel gegen GSK, der am grünen Tisch annulliert worden ist, weil wir einen nicht spielberechtigten Spieler eingesetzt hatten, habe ich auch auf unsere Rechnung gesetzt. Nimmt man das 5:6 gegen YEG Hassel an unserem letzten Spieltag als Lustspiel hinzu, wird unterstrichen, dass wir eine relativ gute Serie gespielt haben. Seit dem 17. Oktober 2010 gab es in meiner persönlichen Bewertung nur die 0:1-Niederlage gegen Ellinghorst.

Beim Blick auf die 30 Spieltage muss gesagt werden, dass wir sicherlich auch einige Male das Quäntchen Glück auf unserer Seite hatten. In den entscheidenden Momenten waren wir aber in unserer Liga so eiskalt, wie es eigentlich nur den Bayern aus München in der Bundesliga nachgesagt wird. Am zehnten Spieltag konnten wir nach der vierten Niederlage die Tabellen Spitze nur noch aus einiger Entfernung betrachten. Doch die Spiele gegen Preußen Gladbeck und Anadolusport, in denen Rückstände in Siege umgewandelt wurden, und der 1:0-Heimsieg über den bis dahin ungeschlagenen Tabellenführer SC Schaffrath gaben den Jungs neues Selbstvertrauen. Die Siegesserie hatte begonnen.

In der Winterpause kamen einige neue Spieler hinzu. Bei der ersten Mannschaft traten personelle Probleme ein. Die Zweite half bis Anfang März immer wieder mit Spielern aus. Trotzdem reihte sich Sieg an Sieg. Trainer Heiner Dieckmann wurde zum Kopf-Trainer der Ersten und Zweiten befördert. Ende März standen dann die entscheidenden Spiele an. Eine unglückliche 0:1-Heimniederlage gegen Adler Ellinghorst bildete den Auftakt, danach folgte das Nachholspiel gegen GSK Gladbeck. Die Jungs zeigten sich unbeeindruckt, spielten eine riesige Partie – Endresultat 4:1 für uns. Aber am nächsten Tag zeigte sich, dass die Trainer wohl einen gebrauchten Tag erwischten hatten. Weil einer unserer Spieler innerhalb von vier Wochen zwei Kurzeinsätze in der Ersten hatte, wurden uns die Punkte aberkannt. Was dann folgte, ist eigentlich mit

Worten nicht zu beschreiben – Achterbahngefühle sind dagegen eher Kindergeburtstag. In Preußen schien die Saison endgültig dicht gemacht zu werden. 1:3 nach 82 Minuten. Erst der Anschlusstreffer, 92. Minute der Ausgleich, 97. Minute der 4:3-Siegtreffer. Danach wurde Erle 6:1 abgefertigt. Das vorentscheidende Spiel beim SC Schaffrath stand an. 4. Minute 0:1. Verletzungen von drei Leistungsträgern gepaart mit Auswechslungen folgten. Trotzdem: die Jungs kämpften sich ins Spiel - 82. Minute 1:1, 88. Minute 2:1. Riesenjubiläum – jetzt hatten wir es wieder selbst in der Hand. Doch Anadolusport stand noch auf dem Spielplan. Lange Zeit stand es 0:1. Unser Team kam überhaupt nicht ins Spiel. Dass wir am Ende deutlich mit 4:1 siegten, spricht für die Moral und Einstellung der Truppe, die bis zum Abpfiff immer alles gibt.

Ich habe über die ganze Saison gesehen, wie sich ein Team entwickelte. Insgesamt sind über 30 Spieler eingesetzt worden. 22 Spieler waren an 121 Toren beteiligt. Die Last ist von vielen Schultern getragen worden. Daher möchte ich auch keine einzelnen Spieler hervorheben, denn für mich zählt nur das Kollektiv. Wer dennoch mehr Fakten über die Zwote erfahren möchte, kann dies im Internet unter „Grafenwald – die Zwote“ googeln.

Aber die Zwote hat nicht nur auf dem Fußballplatz Maßstäbe gesetzt. Der nimmermüde „Libu“ hat ein Oktoberfest, eine Silvesterparty, aber auch die Tennenfete mit über 540 Gästen auf die Beine gestellt. Die Jungs können also nicht nur Fußball spielen, sondern auch feiern und größere Events auf die Beine stellen.

Ganz besonderen Dank noch meinen beiden Sprachrhetorikern. Flo und Janosch, ich weiß wirklich nicht, was ich einige Male an der Seitenlinie ohne euch Beide gemacht hätte. Ich glaub', es wär richtig eng geworden. Dank aber auch allen Spielern, die dafür gesorgt haben, dass wir jetzt noch um den Aufstieg spielen dürfen – Jungs! Wer holt die Punkte? – Wiiiiir! Lasst uns eine gute Serie krönen!!!

Als letztes noch einen Gruß und Glückwunsch an die Dritte von Adler Ellinghorst. Ihr habt eine herausragende Saison gespielt, und wer uns zweimal schlägt, der ist auch verdient Meister. Was auf unserem Platz bei eurer Meistertour abgegangen ist, war, glaube ich, nicht so glücklich, aber ich denke, das werden wir schon bald irgendwie wieder begradigen. Viel Glück für die nächste Saison. Ich hoffe, wir sehen uns dann in der Kreisliga B wieder.

Mit sportlichem Gruß
Euer Bernd Drews

**WERBE
ATELIER**



der Schriftensmaler

Reinhard Schöpke

Jahnstraße 8 46236 Bottrop Fon 02041-2 96 93

- SCHILDER - WERBEGESTALTUNG - BESCHRIFTUNGEN -

www.der-schriftenmaler.de

BUCHHEIT

Boschstr. 27
46244 Bottrop
Tel 02045 - 8 13 04
Fax 02045 - 406 154
E-Mail: erwin_buchhelt@web.de

BAU

Umbau
Ausbau
Gebäude-
Instandsetzung
Estricharbeiten
Putzarbeiten
Fliesenarbeiten
Natursteinarbeiten

BOTTROP



Getreu dem Motto „Zum Glück war ich live dabei!“

Ein kleiner Rückblick auf die grandiose Saison 2010/11

VON RENE RIEDL

Und ein anfängliches Prognostizieren von möglichen Zielsetzungen für die bereits herannahende Spielzeit in der neuen Leistungsklasse.

Alle an dem Erfolg der zweiten Mannschaft beteiligten Personen werden mir an dieser Stelle wahrscheinlich zustimmen, dass es zum jetzigen Zeitpunkt eigentlich viel zu schade für einen Rückblick auf eine Saison mit zahlreichen Tiefen, aber umso mehr Höhen ist. In einer Saison, wie wir sie dieses Jahr erlebt haben, darf das Ende auch gerne noch ein wenig auf sich warten lassen. Jeder von uns wird über die normale Spielzeit hinaus einen weiteren Zeitraum zur Verarbeitung der angefallenen Emotionen benötigen, um schlussendlich in der neuen Situation als Aufsteiger angekommen zu sein. Emotionen? Verarbeiten? Bei aller Sachlichkeit in Berichten, die Situation ist doch wohl glasklar. In den nächsten Tagen werden wir gehörig die Sau raus lassen und mit alle Mann den verdienten Aufstieg in die Kreisliga B feiern.

Kommen wir nun zum eigentlichen Inhalt eines Rückblickes. Trotz aller Euphorie und einem mehr als erfolgreichem Ende der Saison wird es uns aus didaktischer Sicht durchaus gut tun, kurzfristig auf den Boden der Tatsachen zurück gebracht zu werden.

Nach einer erfolgreichen Vorbereitungsphase und einigen kleinen, taktischen Umstellungen wurden genau wie in den Jahren zuvor auch in diesem Jahr die Ziele sehr konkret formuliert. Mit großer Motivation wurde zu Beginn der Saison eine Platzierung auf den so begehrten Aufstiegsplätzen angepeilt. Eine ganze Serie von Niederlagen gegen Horst-Emscher III, Genclerbirligi Gladbeck II und Eintracht Erle II deuteten jedoch eine völlig andere Tendenz an. Meines Erachtens nach haben wir genau in diesen paar Wochen den Grundstein für den jetzigen Erfolg gelegt. Die Mannschaft hat in zahlreichen Gesprächen zueinander gefunden

und den Spaß am Fußball wieder in den Vordergrund rücken lassen. „Spaß am so geliebten Hobby haben“ klingt auf den ersten Blick wirklich nach einem primitiven Wirkstoff, doch neben körperlicher Fitness und einer alljährlichen Paddeltour auf der Niers ist dies wohl der bedeutendste Faktor in der Formel zur gelungenen Saison.

Das viel diskutierte Thema über die körperliche Fitness eines Sportlers, insbesondere die Anforderungen an unsere Leute war nie wirklich ein großes Thema. Der Erfolg und der Kampfeswille bis zur letzten Sekunde eines Spiels haben uns mehrmals in der Saison gezeigt, dass unsere Kondition schier unerschöpflich scheint. So haben wir es gegen Favoritenmannschaften wie Preußen Gladbeck II, Schaffrath II und einer unberechenbaren Mannschaft von Anadolusport Gelsenkirchen geschafft, ein Spiel zu unseren Gunsten vollständig zu kippen. Für die nächste Saison sollten wir jedoch darauf achten, die sporadischen Ausfälle bei der Trainingsbeteiligung abzustellen.

Neben dem anhaltenden fußballerischen Erfolg hat es unsere Mannschaft in diesem Jahr geschafft eine gelungene Bauernfete auf die Beine zu stellen. Wollen wir doch mal schauen, ob es im nächsten Jahr zu einem Remake kommen wird.

Das Wörtchen „Remake“ ist für den Abschluss des Rückblickes und für eine erste, anfängliche Prognose zur neuen Saison durchaus gut geeignet. Sollten wir als geschlossene Mannschaft einige der oben genannten Kriterien, genau wie in dieser Saison, auch in allen kommenden Saisons beherzigen, dann wird uns keiner so schnell von den oberen Tabellenplätzen vertreiben können.

Das entscheidende Wörtchen für die Prognose ist gefallen. In diesem Sinne kann nun jeder für sich entscheiden, was er in der nächsten Saison dazu beitragen möchte.

VON BIRGITT SCHUKNECHT

Camp schlägt seine Zelte im Sommer auf

Fußballferienfreizeit in Rekordzeit ausgebucht

Es führte kein Weg daran vorbei. In diesem Jahr starten die Herbstferien erst im späten Oktober; keine Chance, zu dieser (Jahres-)Zeit das alljährliche Wöller Fußballcamp durchzuführen. In seinem fünften Jahr wird das Trainingslager für Kinder und Jugendliche bis 16 Jahren erstmals in den Sommerferien stattfinden. Anfängliche Befürchtungen, die Urlaubszeit könne den Teilnehmerzahlen schaden, waren schnell zerstreut. In Rekordzeit waren die Plätze ausgebucht und das Organisationsteam kann in die Detailplanungen wie Trainingspläne und Mittagsmenüs einsteigen. Vom 30. August bis zum 3. September gibt es für die Camper Fußball pur – und Zaungäste sind natürlich herzlich willkommen.

Auch in diesem Jahr beteiligt sich die Sparkasse an dem Projekt des VfL Grafenwald. Inhaber von KNAX und S Club-Konten sparten 20 Euro Teilnehmergebühr. Geschäftsstellenleiter Sven Hegmann, zuständig für die Filialen in Kirchhellen und Grafenwald, schätzt am Wöller Fußballcamp das Engagement von Organisatoren und Trainern: „Wir wollen ehrenamtliche Initiative in guten Projekten vor Ort unterstützen.“

Sieben auf einen Streich

Wöller Trainer absolvieren Lehrgang für Kinderfußball

Warum in die Ferne schweifen? Der Fußballkreis Bottrop / Oberhausen gehört zwar einem anderen Verband an, doch unsere Übungsleiter waren hochwillkommen, den Grundstein ihrer Trainerausbildung jenseits der Fußballgrenze zu legen. Der Kinderfußball-Lehrgang ist Voraussetzung und erster Schritt auf dem Weg zur C-Lizenz. Gleich sieben Vereinsmitglieder nahmen erfolgreich teil: Lukas Fockenberg, Lars Hansen, Sven Koutcky, Philip Neuhaus, Tim Strohmeier, Kevin von Rauchhaupt und Markus Weiß. Herzlichen Glückwunsch! Die Sieben haben bereits ihre „Posten“ für die neue Saison gefunden. Lukas komplettiert das Trainerteam der E-Jugend. Tim trainiert weiterhin die D-Jugend an der Seite von Ludger Husmann und Lars Hansen unterstützt Sven Moß bei der C-Jugend. Philip und Markus widmen sich dem Aufbau der B2-Jugendmannschaft. Sven Koutcky beginnt sein drittes Trainerjahr bei unserer Frauenmannschaft und Kevin von Rauchhaupt trainiert gemeinsam mit Tim Kosar unsere Mädchen.





Wir fördern wirtschaftliche, gesellschaftliche,
sportliche und kulturelle Aktivitäten
in unserer Stadt.

 Sparkasse
Bottrop



*Persönlich
gebraut in der
6. Generation.*



Die kleine Persönlichkeit.

Privatbrauerei Jacob Stauder · Stauderstraße 88 · 45326 Essen · Telefon 0201-3616-0 · Fax 0201-3616-133
Internet: <http://www.stauder.de> · E-Mail: info@stauder.de



Wir
drücken
die Daumen!

„Das nächste Spiel“

Jeder Mensch hat etwas, das ihn antreibt.

Wir machen den Weg frei.

Volksbank
Kirchellen eG Bottrop



Meine Bank ... und mehr!



100:1 – Baufinanzierung mit Interhyp!

Baufinanzierung ist wie ein Fußball-Match: am Ende gewinnt der Beste. Bereits zum fünften Mal in Folge wurde Interhyp als »Bester Baufinanzierer« Deutschlands ausgezeichnet. Denn für unsere Kunden vergleichen wir die Angebote von über 100 Banken und Sparkassen. Wir beraten anbieterunabhängig und direkt vor Ort. Für eine Baufinanzierung, die optimal passt und Geld spart.

Schauen Sie doch nach dem Match mal vorbei:
 Hans-Böckler-Straße 1, 40476 Düsseldorf
 0800-200 15 15 62, www.interhyp.de

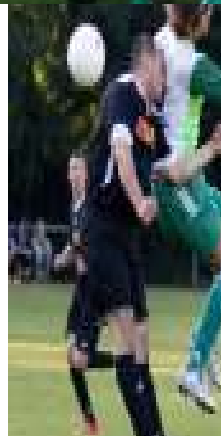




FOTOS



Weitere Fotos:
<http://www.aufmplatz.net/2011/06/02/impressionen-aus-grafenwald/>
<http://www.grafenwald.de/index2.htm?/Herrenfussball2011.htm>



Fotos von aufmplatz.net, grafenwald.de, diezwote-online.de.vu und Facebook

IHR FREUNDLICHER FRISCHEMARKT

CAP

...der Lebensmittelpunkt

Kostenlose Parkplätze
Präsentkörbe nach Wunsch
Kinder-Einkaufswagen
EC-Zahlung möglich

Tchibo-Depot
Begleitetes Einkaufen
auf Wunsch

Emmi Switzerland
Emmentaler
Hartkäse, 48% Fett i. Tr.,
100 g am Stück



1,11 €

Frischwurst-
Aufschnitt
mehrfach sortiert,
je 100 g



0,69 €

Metzger-
Kochschinken
säftig, rustikal,
100 g



0,99 €

ARGAL
Orig. spanischer
Serrano
Schinken
„Gran Reserva“,
12-14 Monate
gereift, 100 g



1,79 €

Delikatess
Saftschinken
halbfertig gebraten,
100 g



1,59 €



Zerls
Rinderrouladen,
•Braten oder •Gulasch
aus dem Kermelstück
der Keule geschnitten, je 1 kg

7,99 €



Frischer
Schweine-Rückenbraten
ohne Knochen, 1 kg

4,99 €



Frische
Putenschnitzel
aus der Brust geschnitten,
Handelsklasse A,
1 kg

6,99 €



Schinken-
Zwiebelmettwurst
der herzhafteste Brotbelag,
100 g

0,99 €

Bäcker Peter

Bärenkruste
750g-Stück
statt € 2,45
€ 2,25

Olivenstangen
2 Stück
statt € 2,-
€ 1,80

Bäcker Peter International
Finnische "Korvapuusti"
Hefegebäck mit Kardamom
& Fingerringkard
5 Stück
Wir haben tags, ab 7 Uhr für Sie produziert

Wir sind für Sie da:

Mo - Fr 8.00 - 19.00 Uhr · Sa 8.00 - 16.00 Uhr

46244 Bottrop-Grafenwald · Schmiedestraße 4

Sie erreichen uns unter: Telefon: (0 20 45) 40 17 96

Diese Angebote sind nur gültig vom 06.06. bis 11.06.2011 • KW 23
Für Druckfehler keine Haftung • Abgabe nur in haushaltsüblichen Mengen • Solange der Vorrat reicht

Alte Herren

Highlights im Juni

VON DIRK WAGNER

Nach einer kleinen Spielpause, das letzte Spiel fand am 14.05. gegen RSV Klosterhardt (4:2) statt, geht es am 11.06. um die „Krone“ von Grafenwald. Dieses Jahr findet wieder einmal unser internes Turnier statt, Teilnehmen werden die B- und A- Jugend, sowie die Erste- und Zweite Mannschaft und natürlich unsere Damen- und AH-Mannschaft. Da dieses als Kleinfeldturnier ausgetragen wird und die AH ja in diesem Jahr Vizekreismeister geworden ist, stehen die Vorzeichen ja nicht ganz so schlecht. Am 18.06. findet dann unser Spiel gegen die Freiwillige Feuerwehr Grafenwald statt. Die Jungs von der Feuerwehr haben im letzten Jahr 5:1 verloren, mal schauen, wie das Spiel in diesem Jahr ausgeht. Zusätzlich

findet ein Freundschaftsspiel gegen Blau-Weiß Fuhlenbrock am Mittwoch den 22.06. in Fuhlenbrock statt.

Dieses Jahr scheint das spielärmste Jahr der AH zu werden, bis Ende April fanden 2 Freundschafts-, 1 Pokalspiel und 1 Kleinfeldturnier statt, dazu gab es zwei Spielabsagen. Da ruht die Hoffnung auf der zweiten Hälfte des Jahres, dort sind 11 Spiele eingeplant. Und da sich ein paar „Neue“ und auch „Alte“ Spieler wieder angekündigt haben, fallen hoffentlich nicht mehr so viele Spiele aus. Alle Infos zu den Spielen und Terminen der Alten Herren findet Ihr wie gewohnt auf <http://www.vfl-grafenwald-ah.de>.

Trockenbauarbeiten
im Innenbereich



René Kolartzyk

Hauptstr. 83a

46244 Bottrop

0173 271 86 18

www.reko-trockenbau.de

- Deckenarbeiten

- Trennwandsysteme im Trockenbaudesign

- Dämmschutzmaßnahmen aller Art

- im Feuerschutzbereich Beseitigung von
Versicherungsschäden

- Diverse Reparatur- und Renovierungsarbeiten

Mein fachliches Know-how steht Ihnen zur Verfügung!



LANGOWSKI

Rasenmäher-Zentrum

VERKAUF - VERMIETUNG - SERVICE

Mozartstraße 20 - 46240 Bottrop

Tel. 02041 / 989819



Johannes Jansen

Kreativ im Gartenbau

Garten- und Landschaftsbau

Johannes Jansen

Papenheide 12

46244 Bottrop

Getränkefach- Großhandel

Seit 1909

*Ihr zuverlässiger
Partner
für jedes Fest!*

Hans Sondermann

Inh.: Peter Sondermann

Horsthofstraße 63

46244 Kirchhellen

Telefon 0 20 45 - 22 24

Telefax 0 20 45 - 40 76 79

- Ausschankwagen
- Kühlhänger
- Durchlaufkühler
- Bierzeltgarnituren
- Zapf- und Beistellthecken

Juni

- | | | |
|------------|------------------|----------------------------|
| 2. | Juni 1994 | Lena Lanfermann |
| 3. | Juni 1988 | Mark Overbeck |
| 5. | Juni 1986 | Sebastian Lange |
| 6. | Juni 1961 | Johannes Fockenberg |
| 7. | Juni 1975 | Markus Wollschläger |
| 8. | Juni 1944 | Bernhardine Schuknecht |
| 8. | Juni 1952 | Theodor Weiß |
| 9. | Juni 1974 | Jörg Vögeling |
| 11. | Juni 1956 | Werner Martz |
| 12. | Juni 1991 | Alexander Allekotte |
| 12. | Juni 1967 | Günter Fockenberg |
| 12. | Juni 1936 | Hans Fockenberg |
| 12. | Juni 2003 | Paul Reinhardt |
| 13. | Juni 1946 | Heiner Schöber |
| 14. | Juni 1946 | Norber Hülskemper |
| 14. | Juni 1958 | Peter Lassen |
| 16. | Juni 1983 | Jan-Hendrik Lehrich |
| 17. | Juni 1989 | Marco Salampasidis |
| 17. | Juni 1984 | Florian Wojciechowski |
| 18. | Juni 1961 | Markus Scheidgen |
| 18. | Juni 1997 | Maximilian Spickenbaum |
| 19. | Juni 1993 | Svenja Schrittwieser |
| 19. | Juni 1963 | Thomas Tkocz |
| 23. | Juni 1967 | Werner Knipping |
| 23. | Juni 2004 | Leon Osenger |
| 23. | Juni 2001 | Robin Oxen |
| 25. | Juni 1988 | Kris Venghaus |
| 26. | Juni 2001 | Jakob Duckheim |
| 26. | Juni 1996 | Sam Kruse |
| 27. | Juni 1965 | Markus Brinkert |
| 29. | Juni 1987 | Daniel Ahrens |
| 29. | Juni 1992 | Jens Kolke |
| 29. | Juni 1992 | Johannes Thomas |

Juli

- | | | |
|----|-----------|--------------------|
| 1. | Juli 1967 | Norbert Fockenberg |
| 1. | Juli 1992 | Kevin-Robin Krex |
| 1. | Juli 1967 | Markus Odrost |
| 1. | Juli 1990 | Sarah Waschinski |
| 2. | Juli 1994 | Max Fasel |
| 2. | Juli 1971 | Michael Frese |
| 2. | Juli 2003 | Maurice Sevenheck |
| 2. | Juli 2003 | Henrik Terstegen |
| 3. | Juli 1934 | Hans Ahmer |
| 4. | Juli 1993 | Luisa Fockenberg |

- | | | |
|------------|------------------|----------------------|
| 4. | Juli 1961 | Dieter Uecker |
| 4. | Juli 1980 | Markus Weiß |
| 6. | Juli 1995 | Anna Fockenberg |
| 7. | Juli 2004 | Tim Bußmann |
| 8. | Juli 2003 | Nicolas Kuchenbäcker |
| 8. | Juli 1982 | Gabriele Kura |
| 8. | Juli 1982 | Marianne Kura |
| 8. | Juli 1998 | Robin Placzek |
| 9. | Juli 2000 | Alpay-Kaan Erbay |
| 10. | Juli 1995 | Pascal Bork |
| 10. | Juli 2003 | Matthias Frese |
| 10. | Juli 1958 | Klaus Hülkemper |
| 10. | Juli 1955 | Norbert Veen |
| 11. | Juli 1967 | Stefan Fockenberg |
| 11. | Juli 2003 | Felix Mues |
| 11. | Juli 2003 | Paul Scheiker |
| 14. | Juli 1950 | Dieter Matuschak |
| 14. | Juli 1995 | Michel Strohmeier |
| 15. | Juli 1941 | Peter Colovic |
| 15. | Juli 1998 | Lucas Vogel |
| 16. | Juli 1964 | Andreas Bromkamp |
| 16. | Juli 1952 | Günter Sandforth |
| 17. | Juli 1992 | Tobias Wulfert |
| 18. | Juli 1942 | Hubert Hülskemper |
| 18. | Juli 1992 | Pia Husmann |
| 19. | Juli 1989 | Marcel Becker |
| 20. | Juli 1959 | Ludger Lanfermann |
| 21. | Juli 1947 | Karl-Heinz Baumann |
| 21. | Juli 1999 | Hendrik Bromkamp |
| 21. | Juli 1997 | Fredericke Burcke |
| 21. | Juli 1995 | Svenja Heidrich |
| 22. | Juli 1946 | Werner Surmann |
| 23. | Juli 1990 | Lars Hansen |
| 23. | Juli 1999 | Lan-Luka Husmann |
| 23. | Juli 1997 | Fabian Kurz |
| 23. | Juli 1994 | Laura Lanfermann |
| 23. | Juli 1936 | Willi Lucassen |
| 24. | Juli 1965 | Norbert Stuke |
| 25. | Juli 1966 | Andreas Winkel |
| 26. | Juli 1995 | John Patrick Mengede |
| 27. | Juli 1983 | Björn Bergmann |
| 27. | Juli 1930 | Johannes Brinkert |
| 27. | Juli 1995 | Jacob Jargon |
| 27. | Juli 2004 | Florian Molitor |
| 27. | Juli 1950 | Roland Vogel |
| 29. | Juli 1962 | Herbert Lanfermann |
| 29. | Juli 1994 | Michal Mandalla |
| 30. | Juli 1971 | Dirk Schlüsener |
| 31. | Juli 1999 | Lukas Ley |

VfL-Ladies feiern ihren Saisonabschluss mit Sieg

Großes Abschlussgrillen

VON AUF'M PLATZ

Für Trainer Sven Koutcky und seine VfL-Ladies fand am vergangenen Sonntag mit einem unverhofften 2:0-Sieg gegen Teutonia Schalke die zurückgelegte Saison einen krönenden Abschluss. Etliche Sponsoren und Eltern folgten der Einladung durch die Mannschaft und feierten mit dem Team ihren Saisonabschluss.

Trotz des unglücklichen Saisonstarts aufgrund von Verletzungen sowie etlichen Unstimmigkeiten hat die Mannschaft sich im Laufe der Hinrunde gut gefangen. Obwohl Torjägerin Samantha "Samy" Sonntag nahezu die gesamte Rückrunde verletzungsbedingt ausfiel, hatte sie die meisten Tore in der Saison 2010/11 bei den VfL-Ladies geschossen. "Ich bin mit dem Abschneiden meiner Mannschaft sehr zufrieden, obwohl wir einen höheren Tabellenplatz als Ziel ins Auge gefasst hatten; ich bin sehr stolz auf die Mädels, dass sie sich zusammengerauft und gekämpft haben", so Trainer Sven Koutcky.

Zur Spielerin der Saison wurde Christiane Schnelting gewählt. Die 27-jährige wurde von ihren Mitspielerinnen dazu gekürt; welche Kriterien da gefragt waren, konnte selbst der Trainer nicht wissen. Der bisherige Torwarttrainer David Zafar, der bereits zur Winterpause aus dem Team ausschied, wird in der neuen Saison durch den Vater einer Spielerin ersetzt. Silke

Fockenberger, Betreuerin und praktisch zweite Mutter für etliche Spielerinnen, bleibt genau so wie Co-Trainer Sven Walther dem Team erhalten. "Silke ist aus dieser Mannschaft gar nicht wegzudenken und enorm wichtig für mich und die Spielerinnen", weiß Trainer Koutcky.

Auch Sven Koutcky bleibt den VfL-Ladies natürlich erhalten. "Ich habe die Entwicklung innerhalb der Mannschaft der letzten 2 Jahre verfolgen können und erkenne noch weiteres Entwicklungspotenzial", so der Coach. Zum offiziellen Trainingsbeginn am 10. Juli hofft der Trainer, dass er sich noch mit einer weiteren Torhüterin sowie einer Stürmerin verstärken kann. Sechs Spielerinnen aus der eigenen Jugend wechseln zu den VfL-Ladies und werden das Team ebenfalls verstärken. Die Zielsetzung für die neue Saison lautet für das Trainerteam demnach eine Besserplatzierung als diese zurückgelegte Saison.

Nach dem für den Trainer unverhofften 2:0-Sieg gegen Teutonia Schalke konnte das Team rund 60 geladene Gäste begrüßen. Gemeinsam mit Eltern und Sponsoren wurde bei Ge grilltem und Bier noch lange gefeiert. Die Stimmung bei den VfL-Ladies ist einfach super und wird sicherlich ein Grundstein für eine noch bessere Saison 2011/12 sein.

Impressum

Waldgeflüster – Vereinszeitschrift des VfL Grafenwald 28/68 e.V., Erscheinungsweise: 9 – 10 mal pro Saison

Herausgeber: Abteilung Fußball des VfL Grafenwald 28/68 e.V.

Redaktion: E-Mail: sievers.klaus@gmx.de

Redaktionsschluss: Etwa eine Woche vor Erscheinen der Zeitschrift – bitte ggf. erfragen!

Geschäftsstelle: Sensenfeld 96, 46244 Bottrop, Tel. 02045 / 403155.

Bankverbindung: Sparkasse Bottrop 16002172, BLZ 424 512 20

Manuskripte/Copyright: Bei Zusendungen an die Redaktion wird das Einverständnis zum Abdruck vorausgesetzt; ein Anspruch auf Veröffentlichung besteht jedoch nicht. Abgedruckte Beiträge können gekürzt oder redaktionell bearbeitet sein. Namentlich gekennzeichnete Beiträge müssen nicht der Meinung des Herausgebers entsprechen. Die Urheberrechte der veröffentlichten Beiträge liegen beim jeweiligen Autor.

Frauen-Kreisliga Gruppe 15

	S	g	u	v	TV	P
1 Wattenscheid	28	24	2	2	137:19	74
2 Teutonia Schalke	28	20	2	6	152:36	62
3 RWW Bismarck	28	18	2	8	115:49	56
4 Spvgg. Herten	28	15	4	9	103:43	49
5 SC Herten	28	15	4	9	87:42	49
6 BW Gelsenkirchen	28	15	2	11	90:53	47
7 VfL Grafenwald	28	14	4	10	84:40	46
8 Vestia Disteln	28	14	3	11	96:48	45
9 VfB Günnigfeld	28	14	0	14	94:73	42
10 SV Höntrop	28	13	2	13	82:50	41
11 Erler SV 08	28	10	5	13	65:58	35
12 RW Leithe	28	10	0	18	51:113	30
13 VfL Gladbeck	28	7	3	18	70:117	24
14 Preußen Sutum	28	4	1	23	35:186	13
15 BV Horst-Süd	28	0	0	28	11:342	0

Kreisliga C, Gruppe 1

	S	g	u	v	TV	P
1 Adler Ellinghorst	30	25	2	3	111:28	77
2 VfL Grafenwald	30	23	0	7	116:41	69
3 GSK Gladbeck	30	20	4	6	87:47	64
4 Pr. Gladbeck	30	18	5	7	91:49	59
5 SC Schaffrath	29	19	1	9	76:36	58
6 Anadol. Gelsen.	29	17	2	10	101:64	53
7 Eintracht Erle	30	15	5	10	98:58	50
8 Horst-Emscher	30	14	6	10	65:57	48
9 Gencl. Resse	29	14	2	13	71:93	44
10 TSV Feldhausen	29	10	6	13	68:71	36
11 SuS Beckhausen	30	10	4	16	60:79	34
12 YEG Hassel	30	9	4	17	57:77	31
13 SW Bülse	30	7	4	19	63:113	25
14 Arminia Hassel	30	6	0	24	45:104	18
15 Hansa Scholven	27	2	4	21	26:116	10
16 Middelich Resse	30	2	1	27	26:132	7

Kreisliga A, Gruppe 1

	S	g	u	v	TV	P
1 FC Gladbeck	30	23	4	3	66:20	73
2 YEG Hassel	30	20	6	4	61:34	66
3 Hansa Scholven	30	16	6	8	53:39	54
4 Gencl. Resse	30	15	7	8	61:42	52
5 SpVgg. Erle 19	30	15	7	8	55:42	52
6 Pr. Gladbeck	30	14	8	8	59:42	50
7 Erler SV 08	30	14	8	8	69:54	50
8 Eintracht Erle	30	10	10	10	59:51	40
9 Middelich Resse	30	12	3	15	49:60	39
10 SC Schaffrath	30	10	6	14	55:52	36
11 Adler Ellinghorst	30	8	7	15	49:50	31
12 Wacker Gladbeck	30	8	7	15	41:55	31
13 SC Hassel	30	8	6	16	44:64	30
14 VfL Grafenwald	30	6	8	16	35:65	26
15 SuS Beckhausen	30	4	6	20	43:88	18
16 TSV Feldhausen	30	4	3	23	39:80	15





Heizungs-, und Sanitäranlagenbau
Planung - Beratung - Ausführung
Meisterbetrieb

Peter Kutscha
Ottenschlag 55
46244 Bottrop - Kirchhellen

Mobil.: 0172 - 4848097
Tel.: 02045 - 2186
Fax.: 02045 - 960199

Kaminsanierung Oel - Gas - Koks - und Fernwärmeanlagen
Neuanlagen - Wartung - Instandsetzung
Bad - und Heizungsanlagen - Erneuerung
Solaranlagen - Dachrinnen - Regenwasser Nutzungsanlagen

Lotto-Paul



Ihr Glückspartner in Grafenwald

Lotto - Toto - Oddset

Tabakwaren - Presse - Zeitschriften
Glückwunschkarten - Geschenkartikel
Süßwaren - Spielzeug - Bustickets
Handykarten - Kohlendioxidtauschzylinder
Hermes Paketshop

Zum Glück gibt's Lotto bei Erika Paul

Zur Grafenmühle 2a · 46244 Bottrop-Grafenwald · Tel. 0 20 45 - 8 31 77



Bauernstube

Saisonale & rustikale Küche

*von 12.00 - 22.00 Uhr
durchgehend warme Küche*

Inhaber: Henrik Gotwald
Bottroper Straße 157
46244 Bottrop
Tel. 02045 - 41 49 22

Öffnungszeiten:
Montags Ruhetag
Dienstags-Freitags ab 11.00 Uhr
Samstags,
Sonntags und Feiertags ab 10.00 Uhr

Gesellschaftsraum bis 30 Personen

by
rpm dorsten
02042201150





JUBILÄUM 15 JAHRE

AUTOHAUS BELLENDORF



... das wollen wir mit Ihnen feiern!
Erleben Sie jetzt bei uns

die PREMIERE

Wir präsentieren
Ihnen den neuen
Seat Ibiza ST

autoemotion



Mehr Raum. Mehr Komfort. Mehr Ibiza.

So kann man den Charakter des neuen SEAT Ibiza Kombis beschreiben.
Freuen Sie sich auf exzellente Ausstattung, modernste Motorentechnik
und zukunftsweisendes Design.



Autohaus Christoph Bellendorf
SPEZIELLER SERVICE IST UNSERE STÄRKE

Pelsstr. 35, 46244 Bottrop Kirchhellen
Tel: (0 20 45) 60 00, Fax: (0 20 45) 8 50 00
r.meyer@bellendorf.de, <http://www.bellendorf.de>